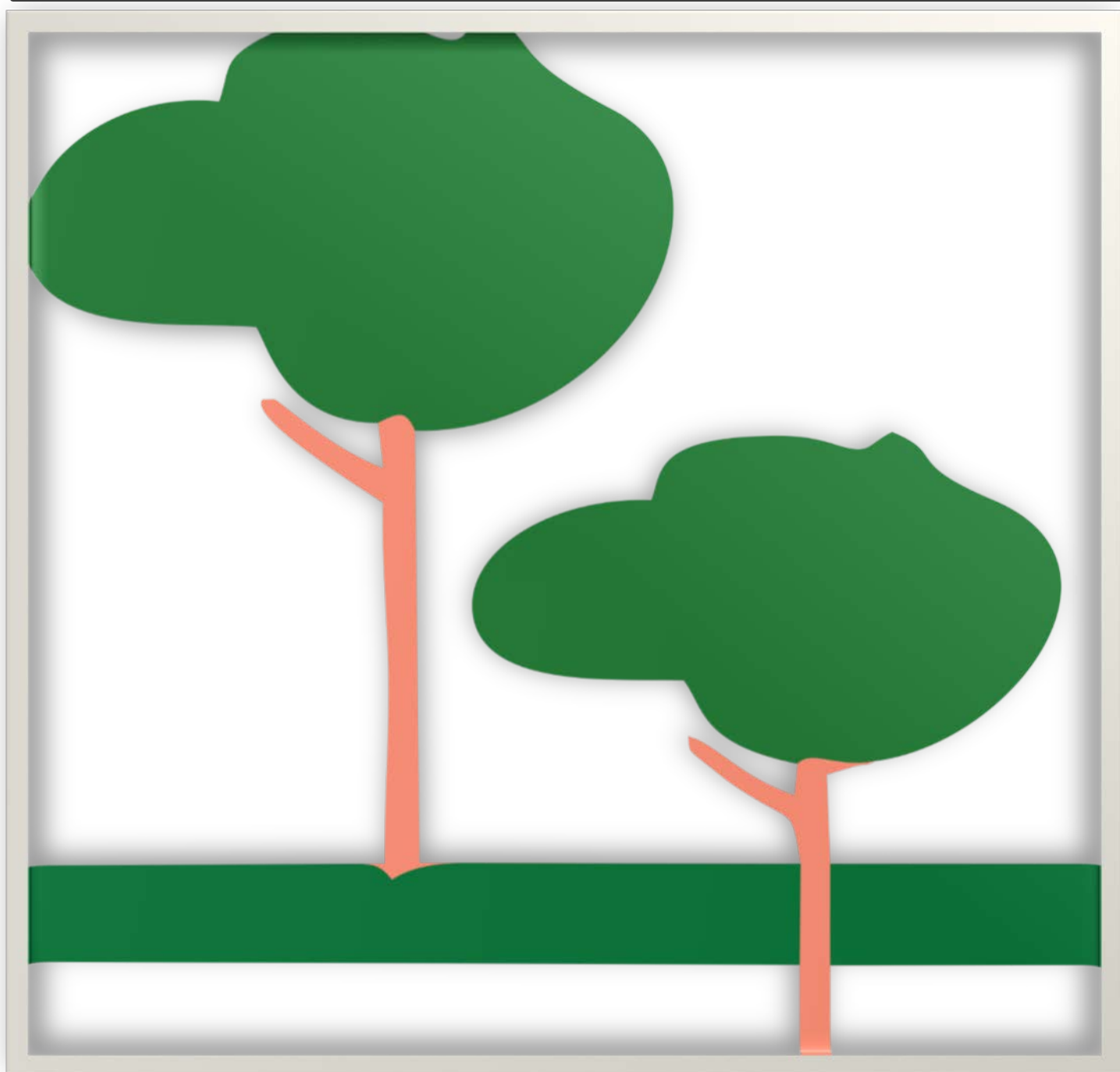


**IES PINAR DE LA RUBIA**  
**CURSO 2020/2021**  
**ANTE LA COVID**



Estimadas familias,

Queremos que recibáis la versión adaptada del PLAN DE INICIO DE CURSO 20/21, basado en el Protocolo de Prevención y Organización del regreso a la actividad lectiva en los Centros de Castilla y León, elaborado por la Junta.

En nuestra página Web: <http://iespinardelarubia.centros.educa.jcyl.es/> ofreceremos la información más actualizada además de todas aquellas novedades que vayan surgiendo

A continuación, desarrollamos una serie de medidas que deberemos tener en cuenta y que es fundamental la implicación por parte de todos en su consecución.

Queremos transmitir que es importante que conciencemos y extrememos las medidas de protección y distanciamiento de nuestros alumnos/hijos de cara **a ser responsables** en cada uno de los diferentes escenarios que puedan surgir.

Sabemos que este inicio de curso es diferente al de otros años, que son muchas las incertidumbres, pero con comprensión, colaboración y sobre todo responsabilidad por parte de todos empezaremos esta situación de la que saldremos fortalecidos.

Estas normas que hemos desarrollado se irán adaptando a las realidades de cada momento, y podrán ser modificadas en función de las necesidades, contando con las instrucciones que la Junta nos indique.

Deseamos que estas medidas contribuyan a iniciar este nuevo curso en un clima de solidaridad en donde todos trabajemos por el bien de toda la comunidad educativa.

El equipo directivo del IES PINAR DE LA RUBIA



## MEDIDAS GENERALES DE PREVENCIÓN Y DE HIGIENE:

### Antes de acudir al centro:

- Es obligatorio que los alumnos se tomen la temperatura antes de salir de casa.
- No se podrá asistir a clase cuando se presenten síntomas relacionados con COVID-19, ni en aquellos casos en los que alguna persona del entorno familiar los presente. Se deberá comunicar esta situación inmediatamente a la Dirección del centro.



- Cada alumno debe traer una mascarilla de repuesto en la mochila, gel hidroalcohólico, pañuelos desechables y botella de agua de uso personal.
- Cada alumno deberá traer al centro el material escolar necesario. No está permitido compartir material.

### En el centro:

- Se deberá utilizar mascarilla en todo el recinto escolar durante la permanencia en el centro, aun cuando se pueda mantener una distancia de seguridad mínima de 1.5 metros.



El uso de mascarillas no exime del cumplimiento del resto de medidas preventivas establecidas (distanciamiento de seguridad, higiene estricta de las manos y evitar tocarse la cara, la nariz, los ojos y la boca y taparse al toser y estornudar, en los términos establecidos por la autoridad sanitaria).

- Se respetará en todo momento el principio de distanciamiento básico en los pasillos, escaleras, baños y zonas comunes.



- Se debe repetir el lavado de manos frecuentemente con agua y jabón o en su defecto con soluciones hidroalcohólicas.
- Si se estornuda o se tose, hay que utilizar pañuelos de un solo uso para contener la tos o el estornudo o protegerse con el ángulo del brazo.





## HORARIOS DE ENTRADA AL CENTRO:

- 1º y 2º ESO y Bachillerato: entrada de 8:10 h a 8:20 h. Las clases comenzarán a las 8:20 h.
- 3º y 4º ESO: entrada de 8:20 h a 8:25 h. Las clases comenzarán a las 8:25 h.
- Se exigirá puntualidad tanto a la entrada como a la salida del centro.



## ACCESOS AL CENTRO:

Se accederá manteniendo la distancia mínima de seguridad de 1,5 m entre personas, tanto en el acceso al edificio como en la subida por las escaleras y llegada a las aulas.



- *Alumnos de 1º ESO accederán al centro por la puerta que da a las pistas y subida a las aulas por la escalera contigua a esa entrada.*
- *Alumnos 2º ESO:* puerta principal del edificio, parte izquierda y acceso a las aulas por la escalera del hall.
- *Alumnos de 3º ESO:* puerta principal del edificio, parte derecha y acceso a las aulas por la escalera del pasillo de orientación.
- *Alumnos 4º ESO:* puerta principal del edificio, parte izquierda y acceso a las aulas por la escalera del pasillo de la biblioteca.
- *Alumnos de 1º Bachillerato:* puerta de emergencia y accederán a las aulas por la escalera situada enfrente de esta puerta.
- *Alumnos de 2º Bachillerato:* puerta de Bachillerato.

Habrà solución hidroalcohólica a disposición de todo el alumnado en los accesos al centro y en los vestíbulos de los dos edificios.



## TRÁNSITO POR PASILLOS Y ESCALERAS:

- De forma general, solo se permitirán los desplazamientos por pasillos y escaleras siempre que sea necesario el cambio de aula.
- Cada grupo tendrá asignado su acceso, zonas de paso y aseos, procurando no utilizar los espacios designados a otro grupo.
- Cada uno de los grupos debe acceder a su aula de referencia por la escalera que le corresponda, según la puerta de acceso al centro.
- En los pasillos y escaleras se seguirá el sentido de circulación señalado.
- Debe respetarse en todo momento el principio de distanciamiento básico de 1.5 m en los pasillos y escaleras. Se minimizará lo máximo posible el cruce en pasillos y escaleras entre el alumnado en la salida y vuelta al aula, respetando en todo caso la distancia de seguridad.



## ASCENSOR:



- El uso del ascensor se limitará al mínimo imprescindible y se utilizarán preferentemente las escaleras.
- Cuando sea necesario utilizar el ascensor, se hará de forma individual, salvo en aquellas ocasiones de personas que puedan precisar asistencia, en cuyo caso también se permitirá la utilización por su acompañante.

## NORMAS AULAS:

- Es obligatorio el uso de la mascarilla.
- Cada vez que los alumnos entren o salgan de clase deberán desinfectarse las manos con gel hidroalcohólico.
- Se dejarán abiertas todas las puertas que sea posible para evitar tocar pomos y manillas.
- El profesor es el encargado de abrir y/o cerrar las puertas.
- Se debe mantener ventiladas las aulas, abriendo al menos cinco minutos las ventanas cada hora. En cada grupo se designará alumnos responsables de esta tarea de aula.



- Todos los alumnos deberán traer al centro su bote de solución hidroalcohólica de uso personal. No obstante, habrá un bote de esta solución encima de la mesa del profesor. El grupo de alumnos será responsable de su correcto uso.
- Solo se abandonará el aula para dirigirse a otra clase. No se puede ni salir al pasillo ni permanecer en él.
- Cuando se produzca un cambio de aula, los alumnos limpiarán, bajo la supervisión del profesor, el puesto de trabajo (la mesa, la silla, el ordenador...) que vayan a utilizar.
- Se limitará el movimiento en el aula y el acercamiento entre personas.

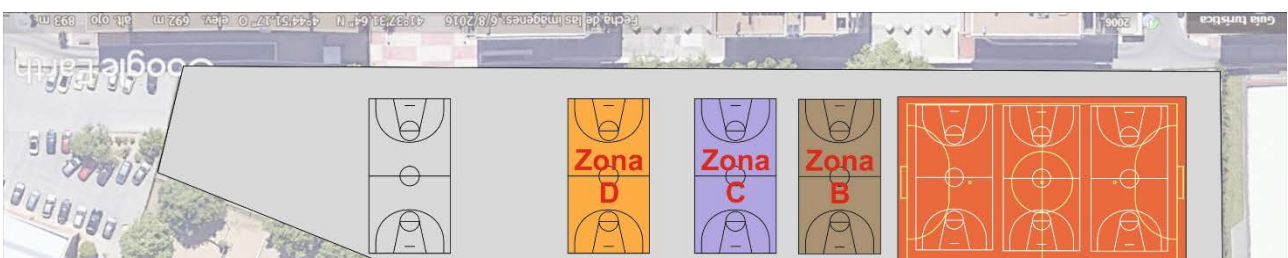
## ASEOS:

- Cada grupo tendrá asignado acceso a baños situados en el pasillo de su aula de referencia.
- Los baños solo podrán ser utilizados simultáneamente por dos personas.
- La utilización de los baños se hará durante los períodos de clase, con permiso del profesor, que controlará la duración de la salida y la vuelta al aula.
- Será obligatorio lavarse las manos antes y después del uso de los WC.
- En todos los baños del centro habrá dispensadores de jabón y papel/secamanos eléctrico, disponible para el secado de manos, debiendo los usuarios lavarse cuidadosamente las manos cada vez que hagan uso del aseo.
- También habrá papeleras con tapa en los accesos a los aseos para recoger pañuelos usados y mascarillas.



## RECREO:

- Se escalonará las salidas y regresos del recreo:  
Salida: 10:55 h alumnos 1º-2º ESO y 11:00 h el resto de los grupos.  
Entrada al aula: 11:25 h 1º-2º ESO y resto de los grupos a las 11:30 h.
- Cada grupo tendrá asignado el acceso y la zona del patio en la que deberán permanecer durante el recreo.





- Se limitarán en todo lo posible los juegos de contacto o aquellos que impliquen intercambios de objetos.
- Es obligatorio el uso de mascarillas.

### **SALIDA DEL CENTRO:**

- La salida del centro se realizará de forma escalonada, con una diferencia de cinco minutos, a las 14:05 h 1º y 2º ESO, y a las 14:10 h 3 y 4º ESO. Todos los alumnos de Bachillerato saldrán a las 14.10 h por el itinerario marcado.
- La salida del centro se realizará por los mismos accesos de entrada al centro.
- Las puertas exteriores permanecerán abiertas para evitar el contacto con las manillas o pomos de las puertas.



### **BIBLIOTECA:**

- Permanecerá cerrada puesto que su utilización estará vinculada a desdobles necesarios en aquellos momentos en los que se requiera espacio.
- Préstamos de libros: los alumnos solicitarán los libros por escrito y se les facilitará a través de los tutores o profesores de las materias correspondientes.



### **TRANSPORTE ESCOLAR:**

- El aforo del transporte escolar no será reducido y el uso de mascarilla para el alumnado será obligatorio en el mismo.



- Se esperará en la parada del autobús, manteniendo la distancia de 1.5 m, y en el orden necesario para acceder al mismo en fila por la puerta delantera y según la distribución prevista desde atrás hacia adelante del autobús, en el asiento que cada alumno tenga preasignado.

- Para la bajada se hará en orden inverso desde los primeros asientos, sin aglomeraciones y saliendo al pasillo del autobús, en calma, solamente

cuando toque bajar.

- Todos los autobuses dispondrán de un dispensador de hidrogel para la desinfección de manos del alumnado.



## ATENCIÓN A LAS FAMILIAS:

Se prohibirá o limitará al máximo el acceso de personas ajenas al centro y se procurará que las reuniones con las familias sean de manera telefónica o telemática, y en caso de imposibilidad se realizará previa cita.



## Y RECUERDA:

### Qué debes saber del nuevo coronavirus

Los coronavirus son virus que **circulan entre los animales** pero algunos de ellos también pueden afectar a seres humanos.

El nuevo coronavirus fue identificado en China a finales del 2019 y es una nueva cepa que **no se había visto previamente en humanos**.

#### Síntomas

FIEBRE

TOS

SENSACIÓN DE FALTA DE AIRE

Si presentas alguno de estos síntomas y has viajado a una zona de riesgo, contacta telefónicamente con tu servicio de salud.

La desinformación y los prejuicios frente al coronavirus generan discriminación. Hagámosle frente. Infórmate en las fuentes oficiales.



#### Prevención

Medidas generales de prevención de este y otros virus respiratorios

En caso de sufrir una infección respiratoria, evitar el contacto cercano con otras personas

Al toser o estornudar, cubrirse la boca y la nariz con el codo flexionado o con un pañuelo desechable

Evitar tocarse los ojos, la nariz y la boca

Lavarse las manos frecuentemente

En cualquiera de tus viajes, sigue estas recomendaciones de prevención e higiene

#### Transmisión

VÍA GOTAS RESPIRATORIAS

Periodo de incubación estimado 2-14 días



TELÉFONO DE INFORMACIÓN SOBRE CORONAVIRUS

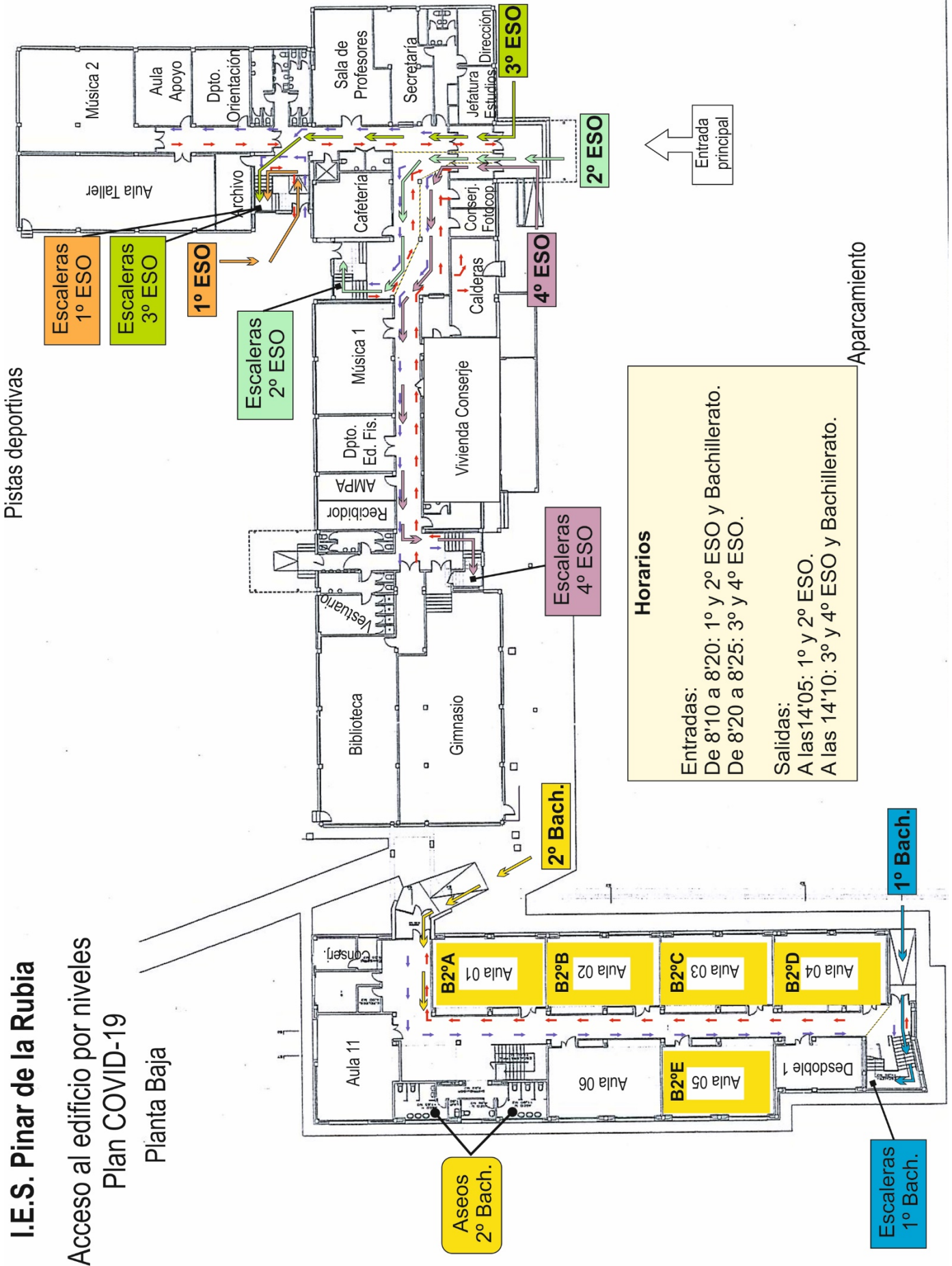
900 222 000

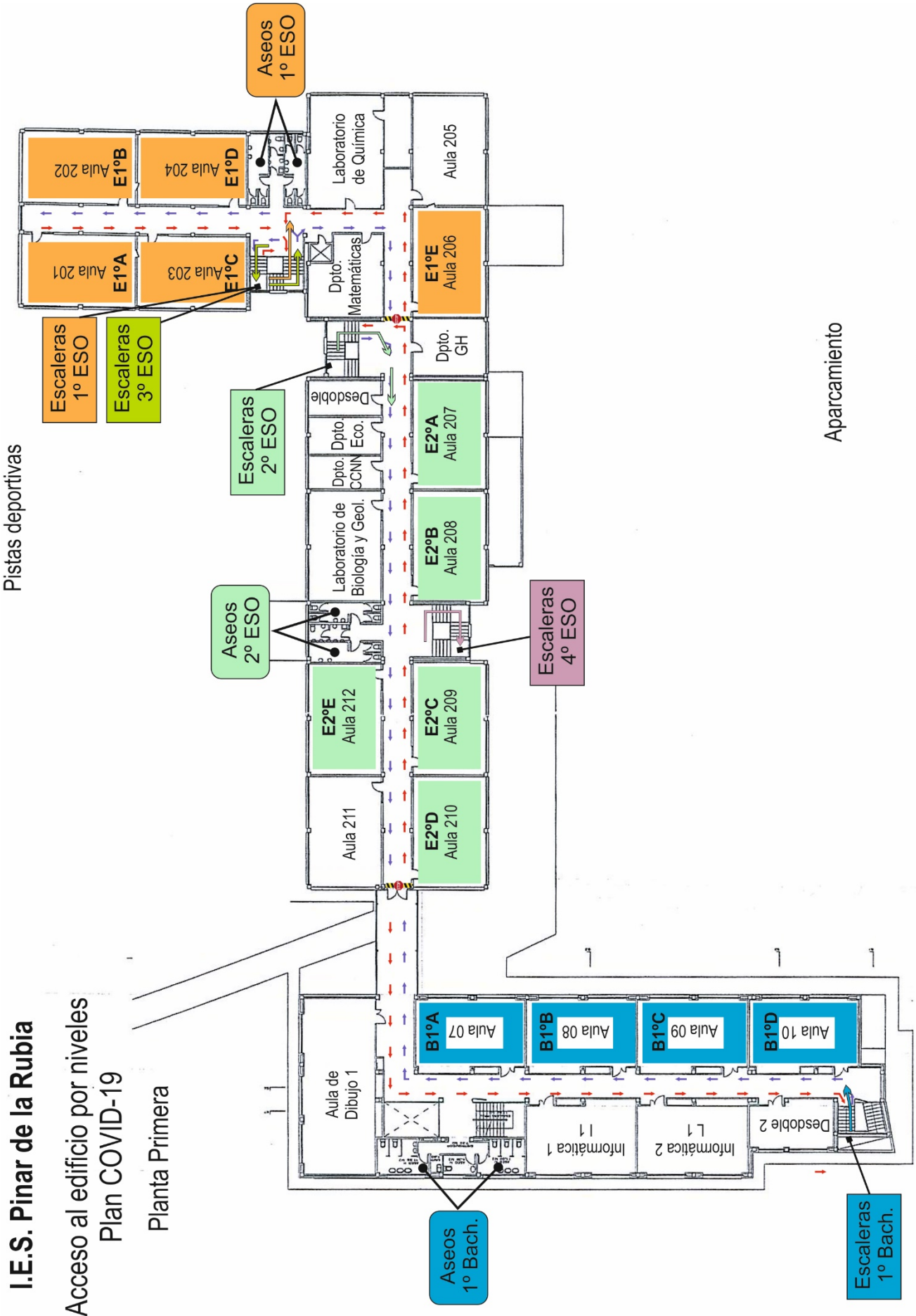
[ecdc.europa.eu/en/novel-coronavirus-china](http://ecdc.europa.eu/en/novel-coronavirus-china)

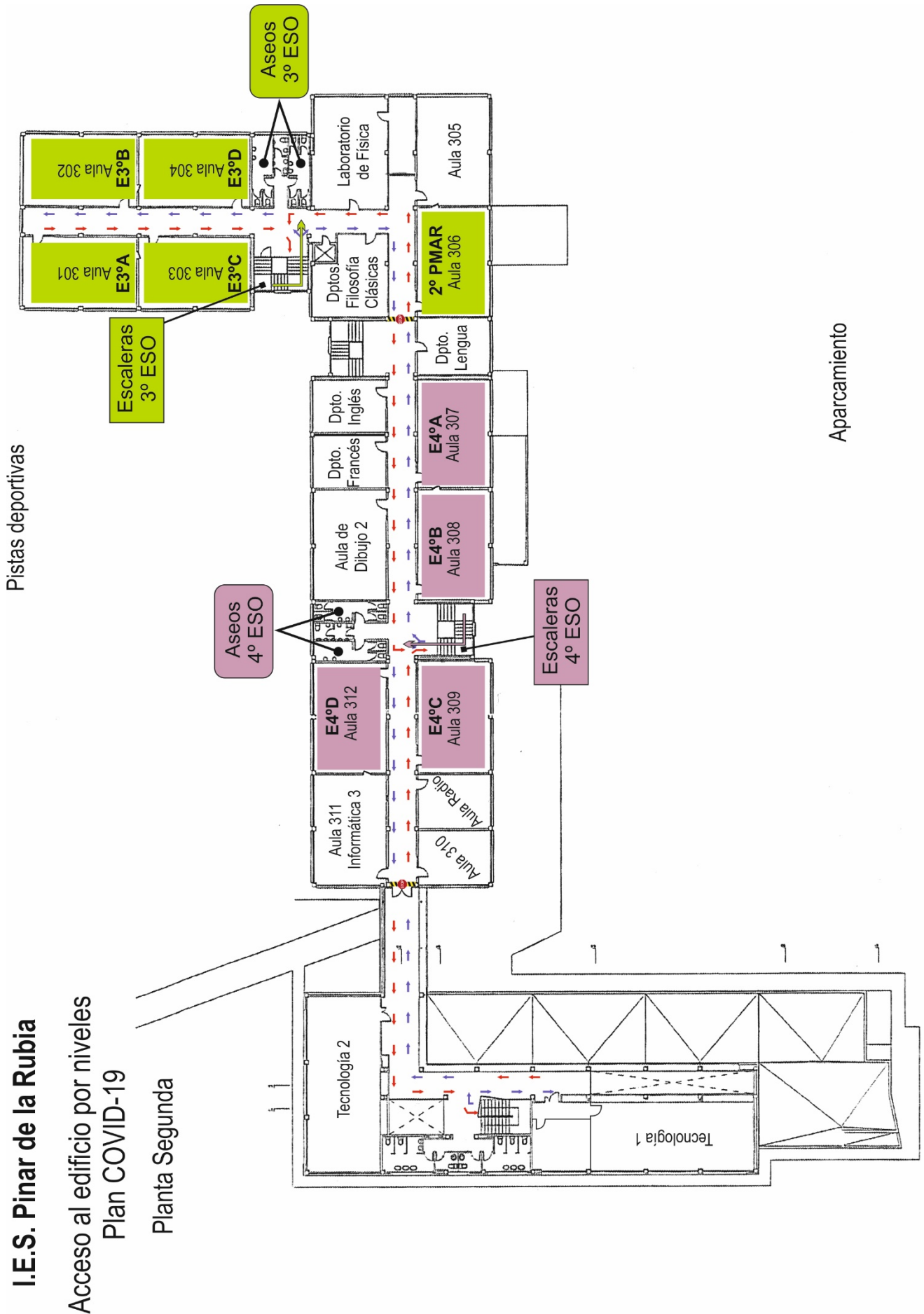
## ANEXO PLANOS

En páginas siguientes.











## Entradas

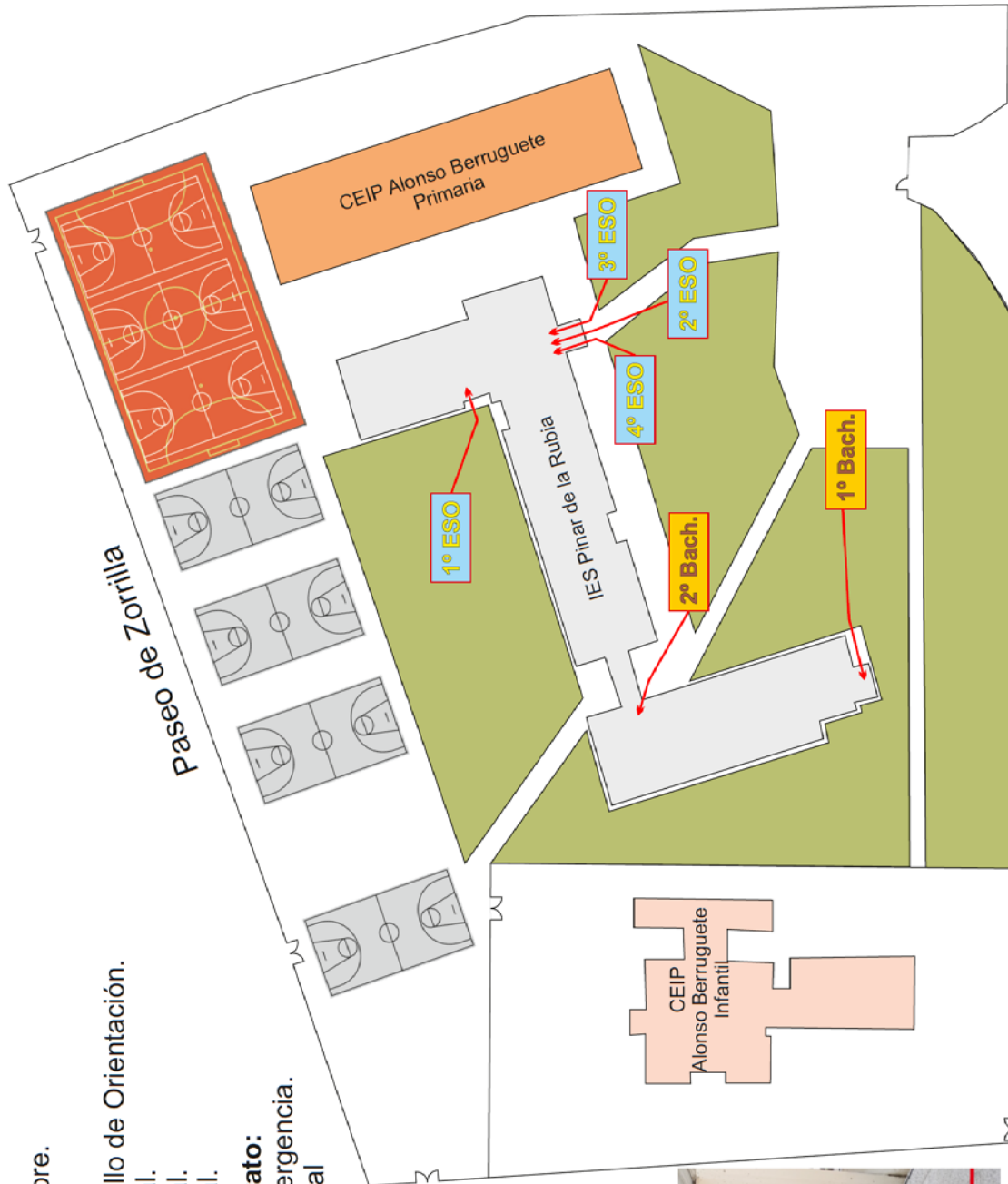
Al recinto se accede como siempre.

### **Acceso al edificio de ESO:**

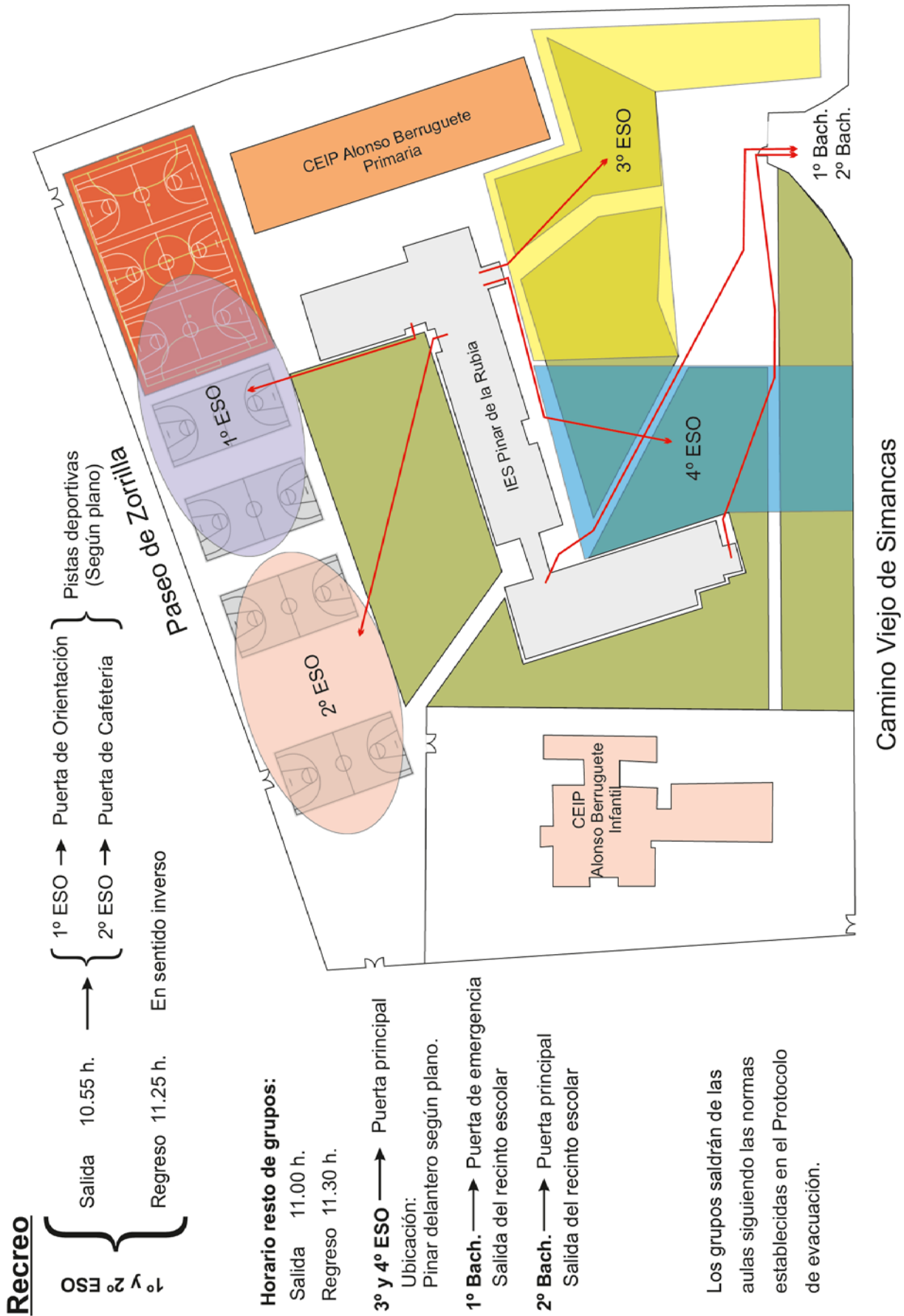
- 1º ESO: Por la puerta del pasillo de Orientación.
- 2º ESO: Por la puerta principal.
- 3º ESO: Por la puerta principal.
- 4º ESO: Por la puerta principal.

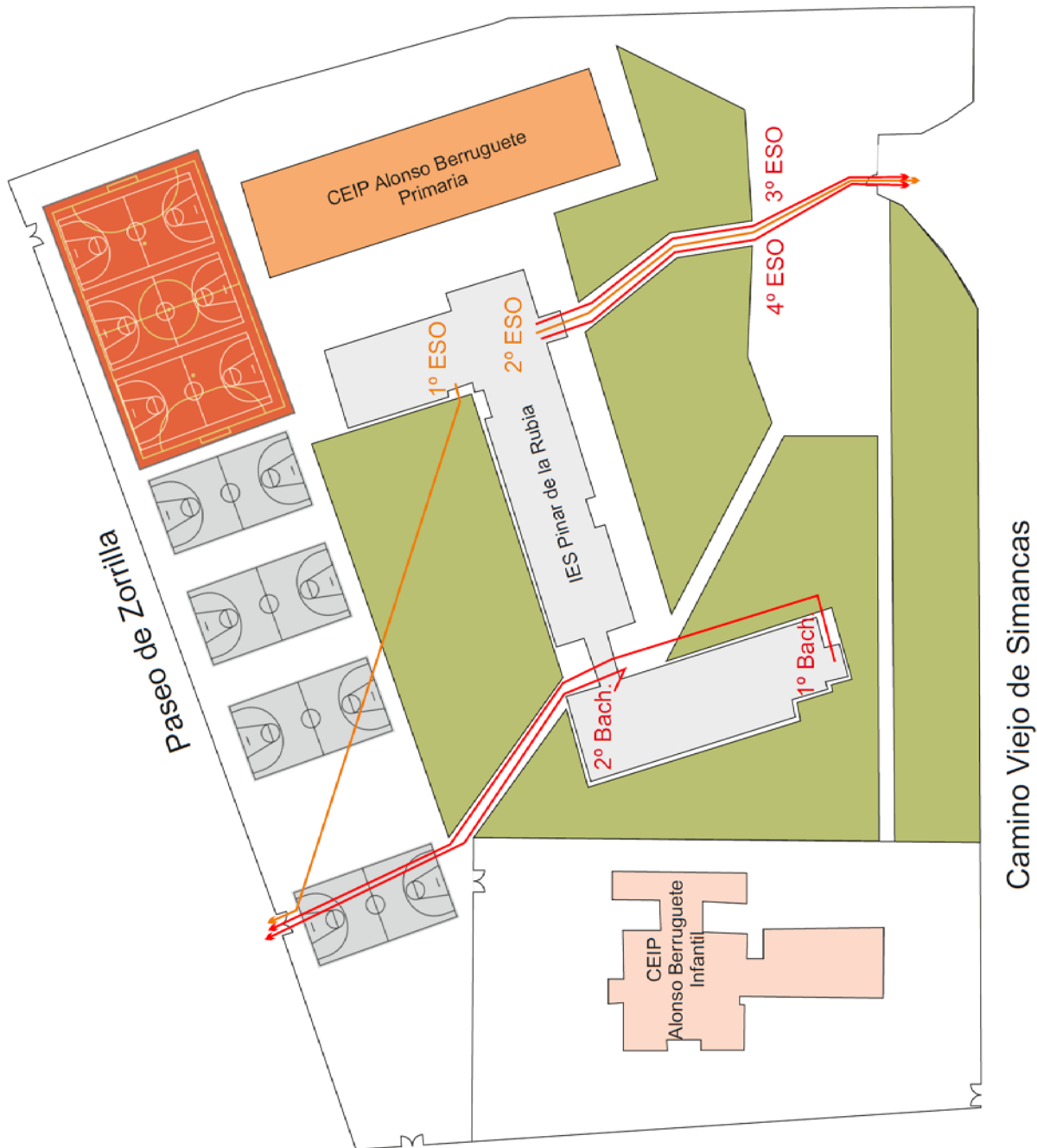
### **Acceso al edificio de Bachillerato:**

- 1º Bach.: Por la puerta de emergencia.
- 2º Bach.: Por la puerta principal









### Horarios

#### Entradas:

De 8'10 a 8'20: 1º y 2º ESO y Bachillerato.

De 8'20 a 8'25: 3º y 4º ESO.

#### Salidas:

A las 14'05: 1º y 2º ESO.

A las 14'10: 3º y 4º ESO y Bachillerato.

Los grupos saldrán de las aulas siguiendo las normas establecidas en el Protocolo de evacuación.